

TILIT

NOUA GENERAȚIE DE ADEZIV PENTRU PLĂCI CERAMICE ...și nu numai!

MONTAJ în 3 pași

SIMPLU 1 2 3



TILIT înlocuiește cu succes adezivul folosit în mod uzual pentru montarea plăcilor ceramice.

MONTEAZĂ-ȚI SINGUR FAIANȚA! CURAT, RAPID, UȘOR!



MONTAJ UȘOR ȘI RAPID
în 3 pași simpli!

- 1 TILIT**
Aplică **TILIT** pe suprafața de lucru. Repoziționează dacă este necesar. Desprinde folia protectoare în momentul în care ești gata să montezi plăcile ceramice.
- 2 CERAMICĂ**
Poziționează plăcile de ceramică. Repoziționează dacă este nevoie. Presează ferm ca să activezi adezivul puternic **TILIT**.
- 3 CHIT**
Aplică un chit de rosturi. Nu e nevoie să aștepți, poți chitui imediat! Presează chitul între rosturi, îndepărtează chitul în exces.

Folosește Ghidul nostru pentru montaj ușor de pe verso, sau vizitează pagina noastră web pentru mai multe instrucțiuni.

Câștigă o rolă **TILIT** pentru fiecare proiect postat pe pagina noastră de Facebook și Instagram!



40 Rolă 40cmx3m
Acoperă 3 metri liniari pe o lățime de 40 cm

INFORMAȚII FOLOSITOARE înainte de achiziție



Aplicații: bucătării, băuri între corpurile de mobilier, blaturi și pereți cadă / duș. **TILIT**® nu trebuie aplicat în aer liber. **TILIT**® nu este recomandat pentru tavane, șeminee, saune, podele de duș și proiecte scufundate. **TILIT**® poate acționa ca o hidroizolație dacă sunt folosite toate elementele sistemului **TILIT**® și dacă sunt respectate instrucțiunile de aplicare.

Tipuri de suprafețe: **TILIT**® poate fi aplicat pe majoritatea suprafețelor curate, plane / curbe, vopsite / nevopsite, bine lipite, cum ar fi gips-carton, placă de ciment, placaj, laminate, **faianță existentă**.

Preșterea suprafeței: uniformizați dacă este necesar. Asigurați-vă că suprafața este netedă, curată, degresată și uniformă.

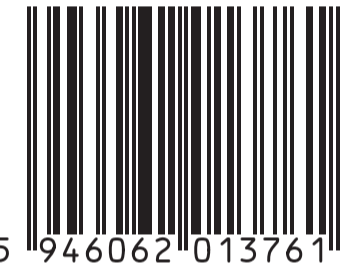
Instrumente necesare: Instrumentele necesare includ un cuțit utilitar (cutter) sau șpaclu, ruletă, marker/creion tâmplărie, gletieră pentru chit, burete/lavetă și vas pentru preparare. Unelele opționale pot include distanțiere de faianță și dispozitive pentru tăiat plăcile ceramice.



Producător: **BD LEMNTECH**
Șos. de Centură București, 97, Popești Leordeni, jud. Ilfov, office@bdlemnitech.ro, www.bdlemnitech.ro

TILIT, TILIT BOARD, TILIT ROLL, TILIT JOINT și TILIT LEVEL sunt mărci înregistrate proprietatea BD Lemntech. DISCLAIMER LEGAL ȘI TERMENI DE GARANȚIE: Sub rezerva condițiilor și a limitărilor menționate mai jos, **TILIT** garantează pentru o perioadă de un (1) an de la data cumpărării produsului că acest produs nu are defecte de fabricație. Răspunderea exclusivă a **TILIT** în cadrul acestei garanții se limitează la înlocuirea produsului. Această garanție nu include erori de instalare, erori umane datorate utilizării necorespunzătoare sau improprie. Urmați instrucțiunile cu atenție și nu încălcați restricțiile produsului. Nu ne asumăm responsabilitatea pentru orice pierderi sau daune, inclusiv, dar fără a se limita la pierderi sau daune indirecte sau în consecință, sau orice pierderi sau daune provocate plăcilor sau a altor materiale care pot apărea în procesul de utilizare a produsului. Sunt excluse toate celelalte obligații, inclusiv fără limitare, răspunderea pentru daune și toate celelalte garanții, inclusiv fără limitare, garanția implicată a comercializării. Declarație de declinare a responsabilității: Unele jurisdicții nu permit excluderea sau limitarea garanțiilor implicite sau limitarea daunelor incidentale, astfel încât limitele și excluderile de mai sus pot fi limitate în aplicarea lor pentru dumneavoastră. Când garanțiile implicite nu pot fi excluse în totalitate lor, acestea vor fi limitate la durata garanției scrise aplicabile. Această garanție vă oferă drepturi legale specifice; este posibil să aveți alte drepturi care pot varia în funcție de legislația locală. Această declarație de declinare a responsabilității este emisă și trebuie interpretată în conformitate cu legea din jurisdicția teritoriului dvs.

Suntem aici să vă ajutăm! **0740 578 753**



SISTEMUL COMPLET TILIT® NOUA GENERAȚIE DE ADEZIVI PENTRU PLĂCILE CERAMICE

TILIT BOARD

Inovație avansată, o placă de gips-carton rezistent la umiditate, cu **TILIT**® gata aplicat pe o parte, oferind viteză de neegalat în construcția pereților și, de asemenea, în aplicarea plăcilor ceramice.

TILIT ROLL

TILIT® este un adeziv de calitate industrială aplicat pe un miez de spumă cu memorie cu celule închise, patentat, care are capacitatea de a copia modelul din spatele unei plăci ceramice, asigurând o aderență structurală între perete și toată zona plăcii ceramice.

TILIT JOINT

Se folosește în câmp, la îmbinarea cu pardoseala, cu tavanul sau la colțuri. Atunci când se dorește hidroizolarea suprafețelor, se folosește **TILIT Joint**.

TILIT LEVEL

La îmbinarea plăcilor de gips carton, pe suprafața tasată, se folosește **TILIT Level** pentru mascarea șuruburilor, dacă se dorește hidroizolarea peretelui.

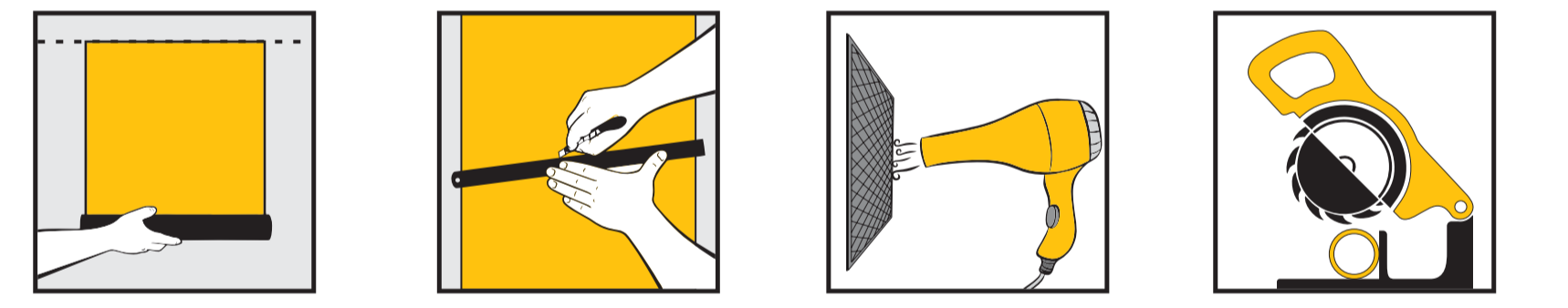
TILIT SPACER

De la placă la placă montați distanțierii reutilizabili **TILIT Spacer** de 2mm, 3mm sau 4mm în funcție de proiectul dumneavoastră.

SFATURI ȘI ATENȚIONĂRI PENTRU UN MONTAJ CORECT EVITAȚI UN MONTAJ DEFECTUOS!

- Peretele /Suprafața de montaj, precum și plăcile ceramice TREBUIE să fie curate, fără praf, grăsimi, reziduuri de săpun, vopsea, murdărie, etc.
- În momentul în care considerați definitiv poziția plăcilor ceramice, acestea TREBUIE presate ferm pe poziție timp de 5 secunde.

PRESATI 5 secunde ACTIVATI ADEZIVUL



- Aplicați la fel ca pe tapet**
Rola de adeziv **TILIT**® este mult mai ușor de manipulat dacă lăsați gravitația să lucreze pentru dumneavoastră. Lipiți rola în partea superioară, după ce vă asigurați că aveți capătul rolei drept, aliniat orizontal. Lăsați rola să atârne gravitațional, presând ușor pe suprafață.
- Poziționați pe loc**
Cel mai ușor și mai rapid mod de a monta **TILIT ROLL** este să presați și să ajustați local. Tăiați cu un cutter rola, în momentul în care ajungeți la capătul suprafeței de montaj.
- Folosiți un uscător de păr**
Plăcile ceramice tăiate cu discul umed, absorb apă. Folosind un uscător de păr sau un cuptor la temperatură mică, puteți usca plăcile de ceramică în profunzime, pentru o lipire optimă.
- Este necesară o anume lățime de rolă?**
TILIT ROLL poate fi tăiat la dimensiunea dorită folosind un fierăstrău circular.

TABEL PENTRU IDENTIFICAREA ȘI SOLUȚIONAREA POSIBILELOR PROBLEME LA MONTAJ		
PROBLEMĂ	CAUZĂ	SOLUȚIE
TILIT ® sau placa ceramică nu sunt lipite corespunzător	Legătura adezivă nu a fost activată	Folosind drișca pentru chituiere, apăsați cu putere TILIT ® sau placa ceramică timp de 5 secunde.
TILIT ® nu aderă corespunzător la stratul suport (la perete)	Peretele nu este suficient de curat sau suficient de uscat	Puteți folosi un uscător de păr pentru uscarea substratului. Testați un colț al adezivului TILIT ® înainte de aplicare.
Ceramica nu aderă la TILIT ®	Este posibil ca atunci când a fost tăiată sau din alte cauze, ceramica a absorbit umezeală	Uscați spatele plăcii ceramice cu aer cald (poate fi un uscător de păr). Încercați din nou. Dacă tot nu aderă, vedeți punctul următor.
Ceramica repositionată de mai multe ori, nu aderă la TILIT ®	Stratul adeziv a fost compromis	Aplicați TILIT ® pe spatele plăcii ceramice și tăiați cu un cutter pe contur. Îndepărtați stratul de protecție și aplicați pe adezivul TILIT ® deja montat pe perete. Grosimea TILIT ® este de doar 1mm, iar al doilea strat nu va putea fi observat.
TILIT ® aplicat pe perete pare că este încrețit	Posibil să existe o umezeală crescută	TILIT ® este impermeabil la apă dar permeabil la vapori, însă stratul de protecție nu este. Stratul de protecție încrețit nu va afecta proprietățile TILIT ®.
Sub TILIT ® există bule de aer care nu pot fi netezite	În timpul instalării s-au format bule de aer	Cu un cutter, faceți o mică incizie a bulei de aer. Cu mâna sau cu drișca pentru chit presați bula de la margini către incizie până când iese aerul. Dacă se dorește ca TILIT ® să acționeze ca o membrană hidroizolantă, incizia va trebui acoperită cu TILIT JOINT .
Doresc să scot TILIT ® de pe perete	n/a	TILIT ® a fost gândit ca un adeziv permanent. Totuși, acesta poate fi îndepărtat dacă trageți constant de un colț și pe spatele adezivului aplicați căldură moderată cu un uscător de păr. Peretele va trebui refăcut după îndepărtarea TILIT ®.
Doresc să scot o placă deja lipită	n/a	Se poate tăia TILIT ® în jurul plăcii, folosind un cutter. Apoi, cu un șpaclu, se ridică placa de un colț și se îndepărtează. Se curăță TILIT ® de pe spatele plăcii, iar apoi se aplică o suprafață nouă de TILIT ® și se va aplica placa înapoi pe perete.
Piese de mozaic se desprind de pe plasa pe care sunt prinse	Piese de mozaic nu sunt suficient de bine lipite de plasă	Încercați să chituiți imediat ce aplicați plăcile de mozaic, fie să aplicați TILIT ® pe spatele plăcii de mozaic întâi, apoi să-l aplicați pe perete, urmând a chitui imediat.
Plăcile mici nu aderă la TILIT ®	Suprafața de contact este insuficientă	Aplicați un adeziv ajutător de tip montaj-kit sau superglue între placa ceramică și TILIT ®.